

Fotonávod na dětskou bundu

SPRING z panelu



Janitka

© 2020 Jana Prausová – Janitka

Technický popis

Dětská bunda se stojáčkem nebo kapucí. Na předním díle je vypracovaná kapsa v členícím švu. Střih vhodný na bundu z jarního i zimního softshellu pro děti normální postavy.

Doporučený materiál:

- Softshell – jarní/podzimní nebo zimní.

Další potřebný materiál:

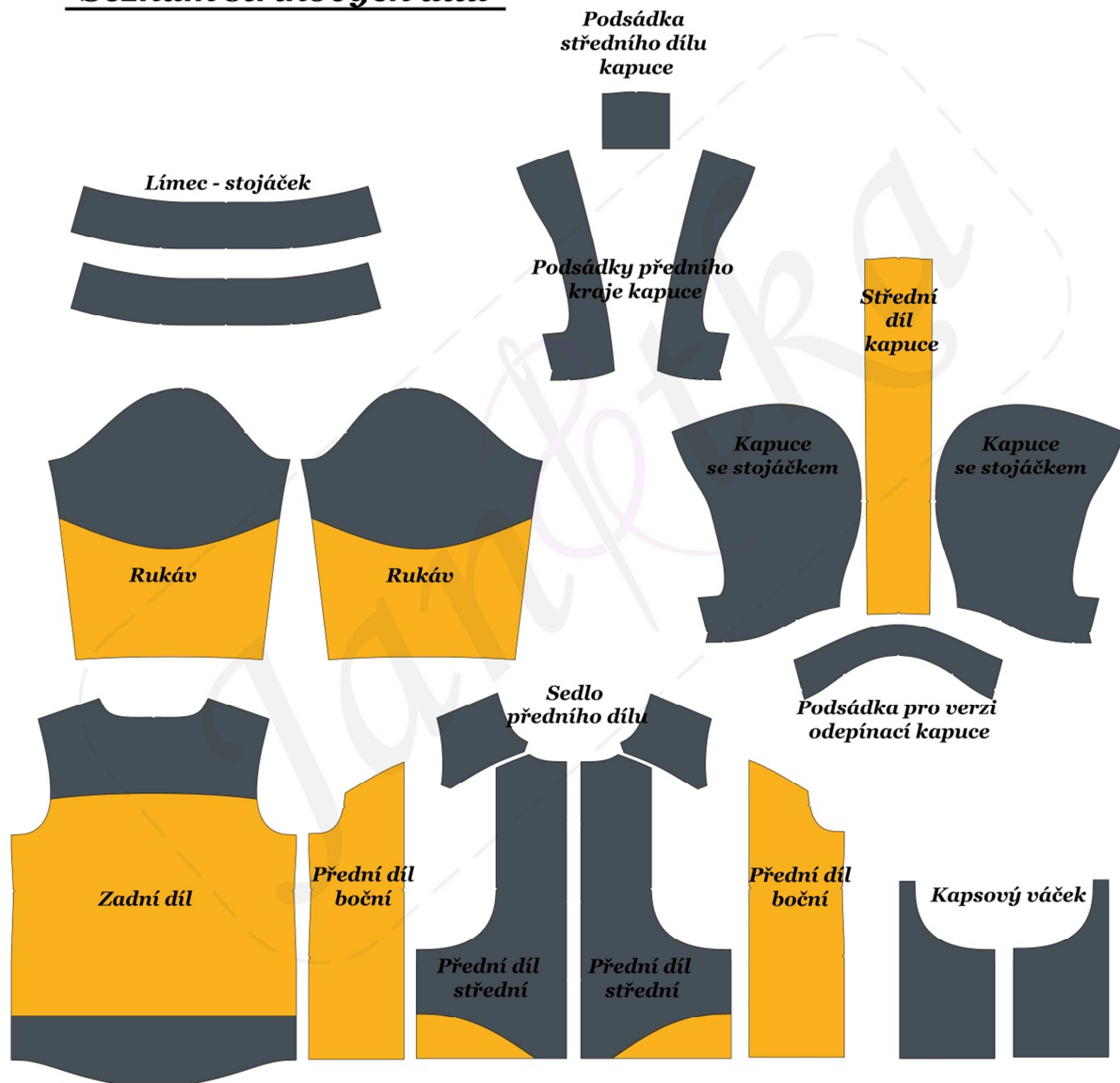
- Lemovací pruženka
- Zdrhovadlo
- Nitě

!!! POZOR !!!

Před stříháním a šitím poměřte vámi vybranou velikost s rozměry v tabulce tělesných rozměrů. Případně dle tabulky rozměrů hotové bundy si poměřte i současně nošený oděv.



Seznam střihových dílů

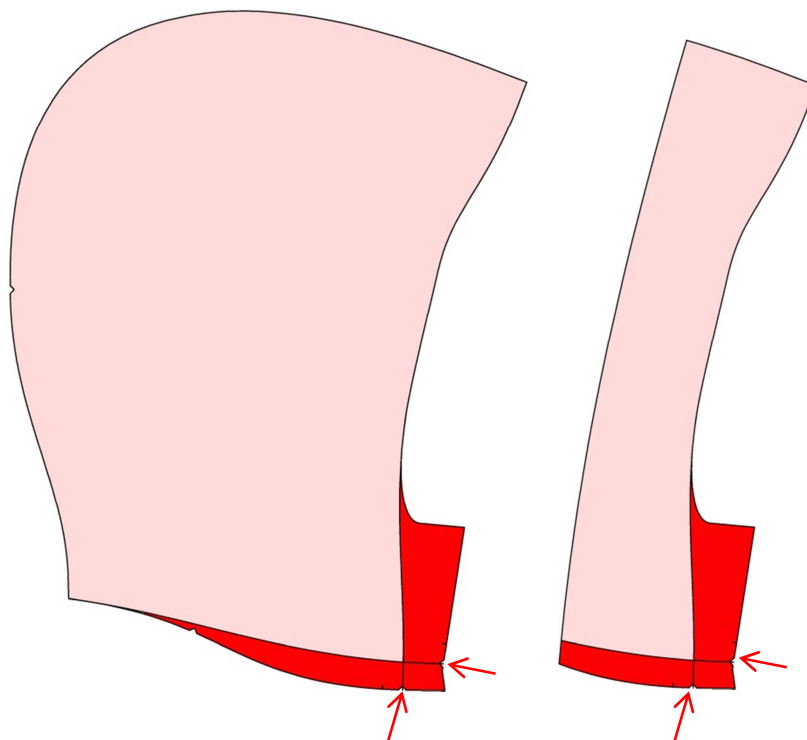


!!! POZOR !!!

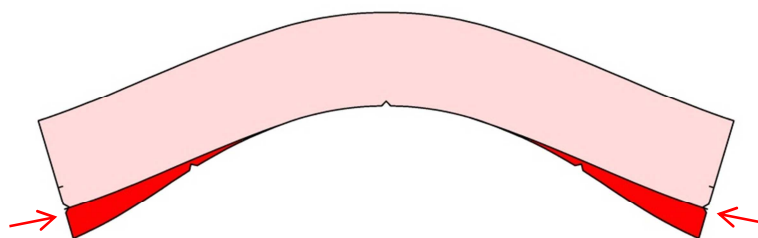
Střih již obsahuje přídatky na švy.

Úprava kapuce na verzi odepínací

Na stříhovém díle kapuce, podsádky předního kraje a podsádky do průkrčníku jsou značky, dle kterých si úpravou lez připravit kapuci odepínací (kapuce připevněna pomocí patentků na límec - stojáček).



Značku v předním kraji stojáčku kapuce plynule spojit s linií průkrčníku a druhou značku v průkrčníku spojit s předním krajem kapuce. Podle takto upravené kapuce upravit i podsádku předního kraje kapuce.

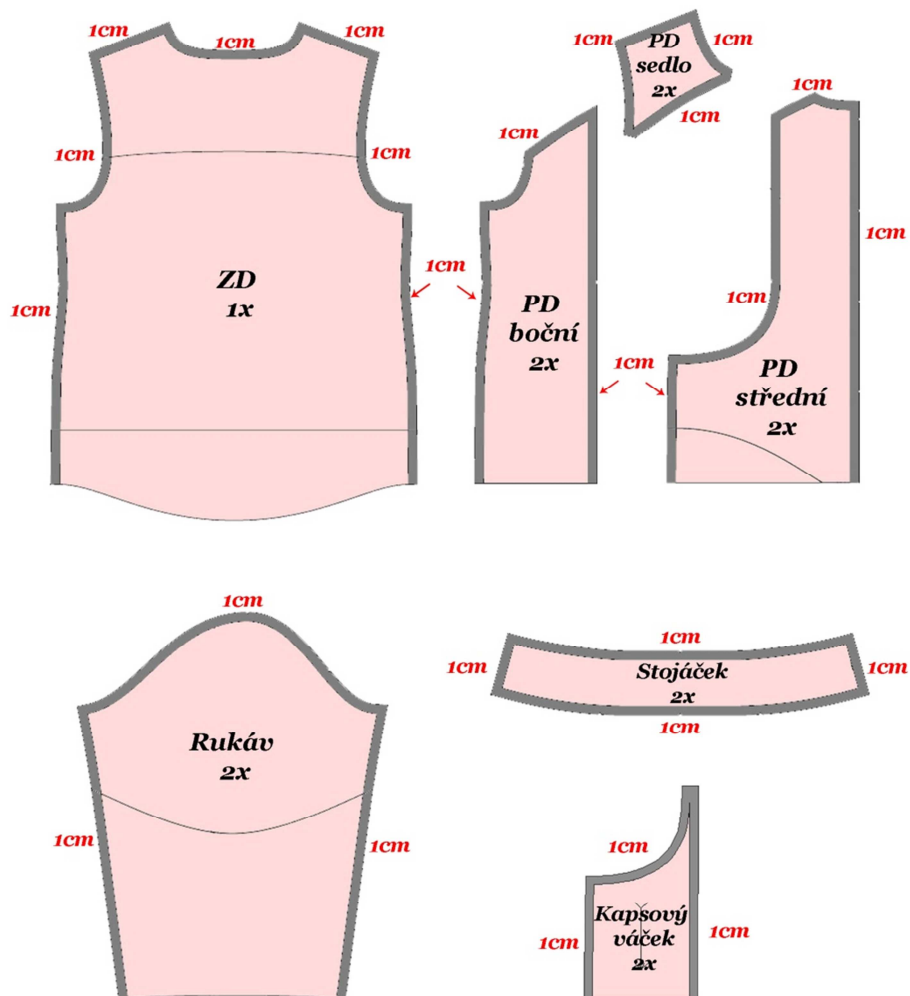


Podsádku do průkrčníku odepínací kapuce také nutné upravit dle značek viz foto.

!!! Červeně vyznačené části odštíhnout. Tato úprava již zahrnuje přídavky na švy!!!

Seznam stříhových dílů dětské bundy SPRING č.38

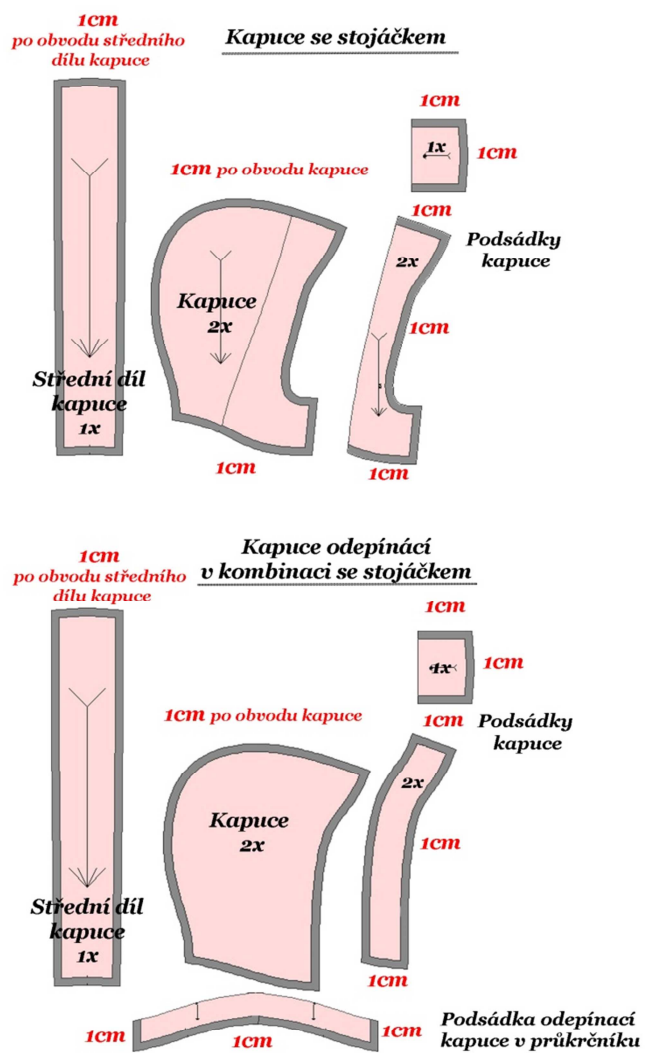
Přehled švových přídatku



- **přídavek 1cm po celém obvodu stříhových dílů**
- **vynechat přídavek dolního kraje při začišťování lemovací pruženkou**

Seznam střihových dílů dětské bundy SPRING č.38

Přehled švových přídávku



• přídavek 1cm po celém obvodu střihových dílů

© 2021 Jana Prausová – Janítka

Postup:

1. Kapsový váček přiložit lícem na líc středního PD dle značek a předšit tvar kapsového otvoru - od značky směrem k bočnímu švu. Švový přídavek v obloučku nastříhat ke stehům. Šev předšitého otvoru překlopit směrem do váčku, prošít za 2mm (šít po váčku).



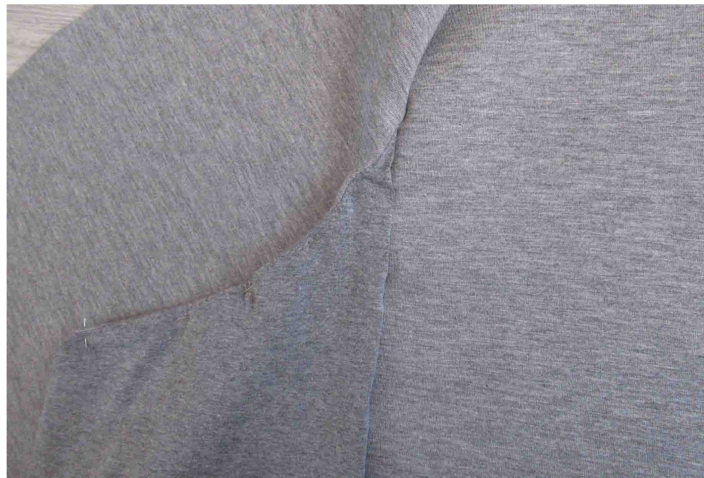
2. Otočit kapsový váček do rubní strany a zastehovat tvar kapsového otvoru.



3. Boční PD položit dle značek lícem na líc středního PD. Členící šev sešít k začátku všitého kapsového váčku a pokračovat v sešití členícího švu s kapsovým váčkem až k dolnímu kraji.



Kontrola zachycení kapsového váčku do švu z lící strany. FOTO detailu kapsy dámského kardiganu



4. Prošít kapsový otvor k členicímu švu za 0,5cm nebo dvěma řadami stehů až do místa kam nás pustí členicí šev, steh zapošít nebo nitky vtáhnout do rubní strany (případně zatáhnout nitku do rubní strany a zavázat-zapošít) a poté prošít členicí šev v návaznosti na prošití kapsového otvoru se zapošitím (případně opět zatáhnout nitku do rubní strany a zavázat-zapošít).



5. Sedlo PD přiložit lícem na líc středního PD, sešít a z lící strany prošíť.



6. Složit PD a ZD lícem na líc, sešít náramenicové švy, překlópit do ZD a z lící strany prošíť.



7. Sešít díly kapuce se středovým dílem, švy překlópit do středu a z lící strany prošíť.



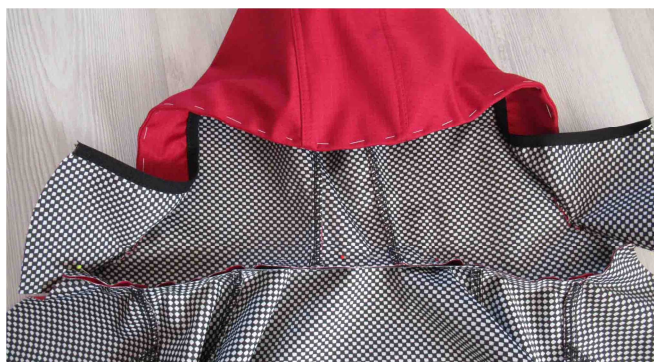
8. Složit střední díl podsádky kapuce s podsádkou kapuce a sešít. Švy překlópit opačným směrem než u kapuce (pro lepší prošívání kapuce).



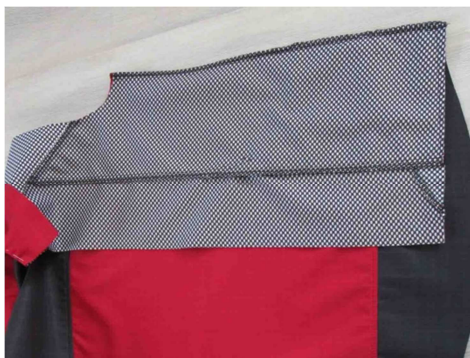
9. Složit podsádky kapuce na přední kraj kapuce a předšit tvar kapuce. V obloučku šev nastříhat, podsádku otočit do rubní strany, šev vymnout na hranu a zastehovat. Vnitřní kraj podsádky začistit lemovací pruženkou. Pruženku v dolní části cca 5cm od průkrčníku nenatahovat, poté pruženkou lehce stáhnout vrchní část podsádky kapuce (nebo olemovat nahladko – bez natažení).



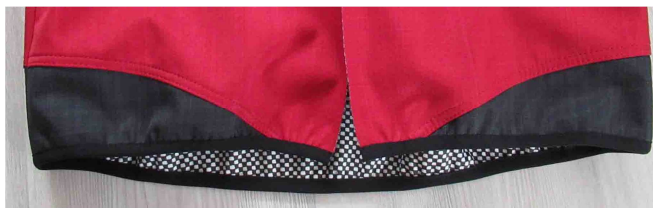
10. Kapuci všít do průkrčníku bundy dle značek. !!! Místo kapuce lze využít z panelu límeč - stojáček.



11. Při lemování dolního kraje lemovací pruženkou nejprve před všíváním zdrhovadla sešít boční švy, šev překlopit do ZD (boční šev lze prošíť).



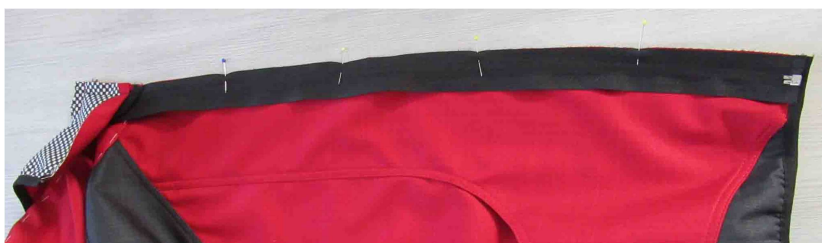
12. Dolní kraj olemovat pruženkou. Lemovací pruženku natahovat jen mírně.



13. Připravit chránítka na zdrhovadlo. Zhotovené chránítka připevnit na horní kraj zdrhovadla.



14. Našpendlit zdrhovadlo do předního kraje bundy a našít. Zdrhovadlo v dolním kraji umístit až k dolnímu kraji nebo cca 0,5 cm od dolního kraje. Nebo lze místo špendlíků použít lepicí pásku např. Stylefix

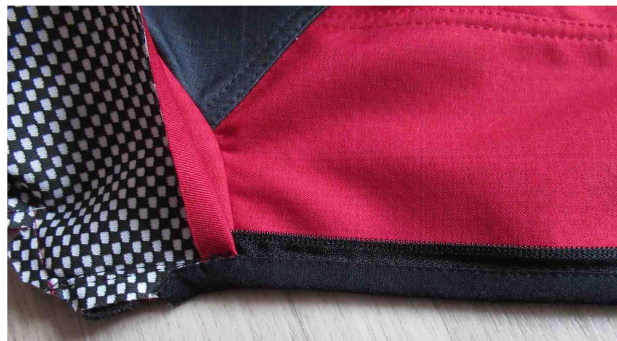
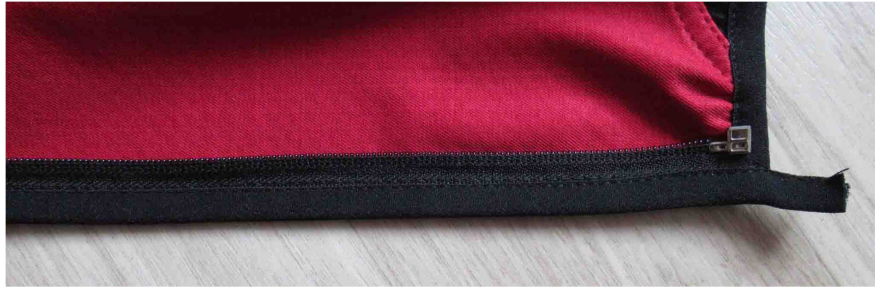


Stojáček přeložit přes zdrhovadlo s podehnutím 1cm a našpendlit. Krátkou stranu stojáčku odšít společně s upevněním ke všitému zdrhovadlu. Sestříhnout rožek švu.

FOTO detailu všití límce (stojáčku do průkrčníku - mikina Liliana KIDS).



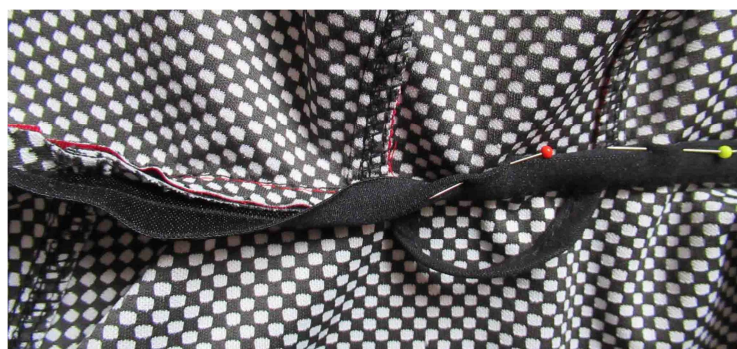
15. Zdrhovadlo začistit tkalounem nebo lemovací pruženkou, který v dolním kraji nechat 1,5 cm delší a 1,5-2cm tkalounu zasahuje do stojáčku (tato část bude schovaná pod stojáčkem).

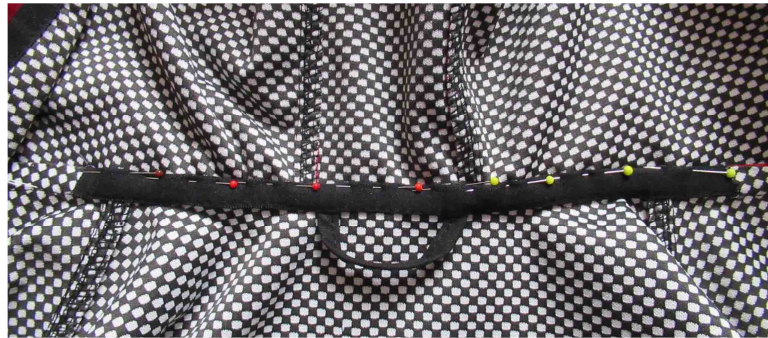


16. Po našítí pruženky (tkalounu) otočit předšitý stojáček kapuce do líce. Průkrčníkový šev zadního dílu začistit lemovací pruženkou. Pruženka zasahuje cca 1,5-2 cm do PD. Kraj lemovací pruženky přikládat těsně ke stehům a v kraji našít na šev. Při našívání pruženky vložit poutko na zavěšení.

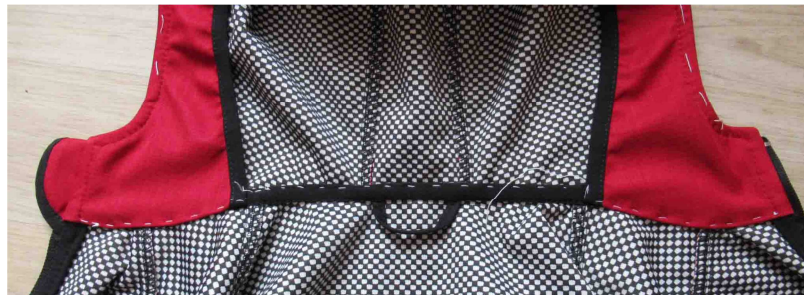


17. Lemovací pruženku obalit švové záložky, našpendlit (nastehovat)

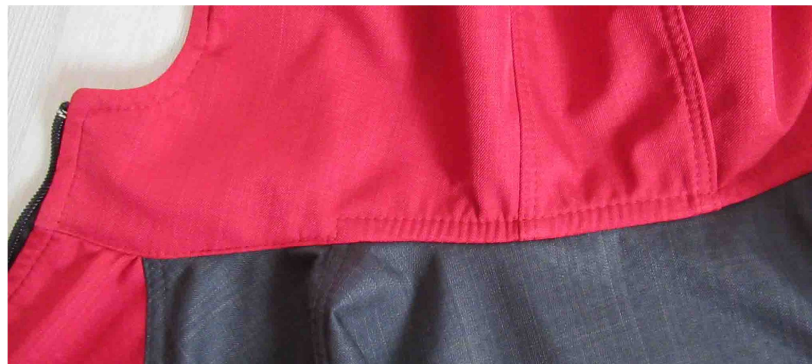




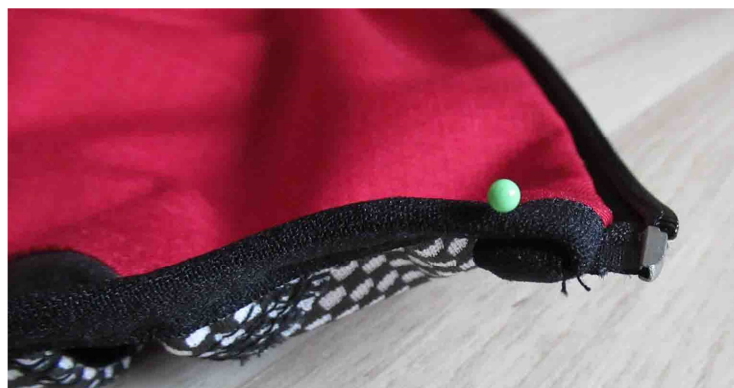
18. Podehnutý 1cm švový přídavek podsádky kapuce našpendlit (nastehovat) na šev všité kapuce současně s nastehováním lemovací pruženky a prošít.



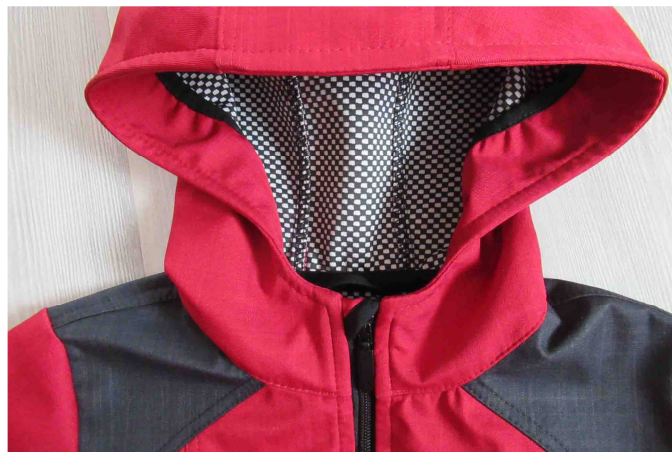
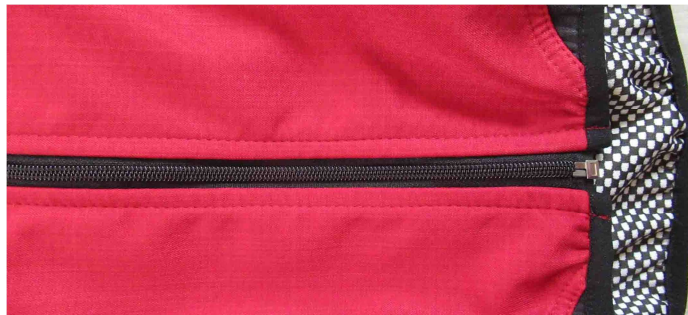
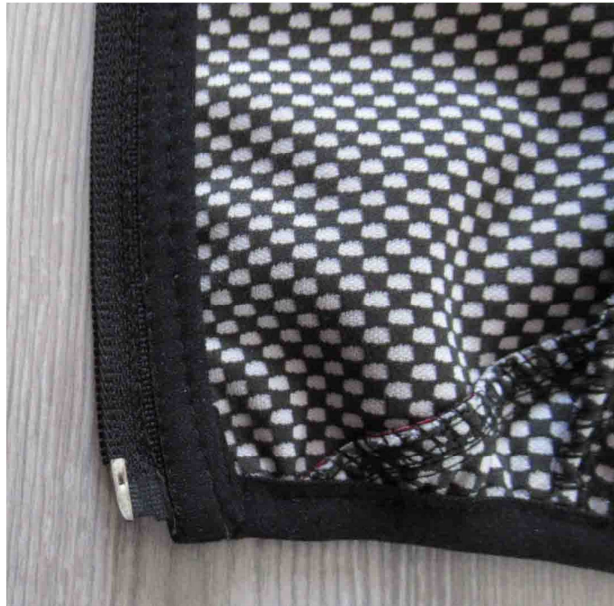
!!! Zde na fotce je použita podsádka s návazností na náramenicový šev - tato podsádka je součástí originálního střihu v PDF.



19. Přední kraje se zdrhovadlem zastehovat s vypíchnutím rožku ve stojáčku. Pruženku (tkaloun) v dolním kraji podehnout pod zdrhovadlo a prošít z lící strany od dolního kraje PD v pokračování přes kapuci k druhému dolnímu kraji PD.

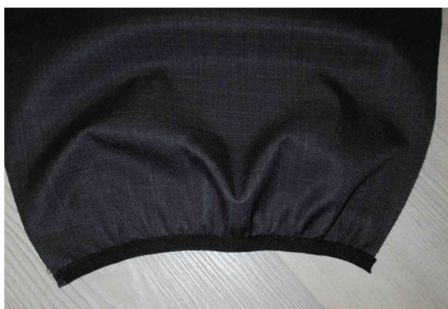


Detail prošití pruženky z rubní strany.



20. Dolní kraj rukávu zakončit lemovací pruženkou. Jak určit délku lemovací gumičky pro stažení dolního kraje? Délku zvolit buď dle obvodu zápěstí nebo obvod dolního kraje rukávu vynásobit hodnotou cca 0,7 – 0,75.

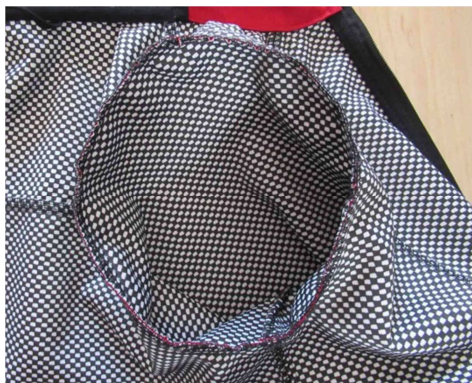
!!! Dolní kraj rukávu lze dle délky ruky zakončit i nápletem - rukáv se prodlouží o všitý náplet.



21. Složit a sešít lícem k líci rukávové švy, začistit obnitkovacím stehem. !!! U rukávu "bunda z panelu" odpadá šicí operace sešívání spodního a vrchního rukávu - v panelu je rukáv vcelku.



22. Rukávy vložit dle značek lícem na líc průramku bundy, našpendlit (nastehovat) a všít rukáv do průramku.



23. Bunda je hotová ☺



Více střihů a návodů najdete na FB skupince a Fleru:

Návody na střihové úpravy před stříháním i během šití, fotonávod na ušití najdete na fb skupince:

JANITKA - střihy a návody na šití oděvů pro začátečníky i pokročilé

<https://www.facebook.com/groups/138724286993886/>

JANITKA design <https://www.fler.cz/janitka-design>

Bunda SPRING s odepínací kapucí

- místo kapuce se stojáčkem má bunda límec (stojáček)

FOTO detailu šití límce - stojáčku dle mikina Liliana KIDS a Cyklo bunda

Postup šití límce – stojáčku

24. Složit vrchní a spodní stojáček lícem na líc a předšít tvar pouze vrchní strany.
Stojáček otočit lícem nahoru, šev vymnout na hranu a zastehovat.



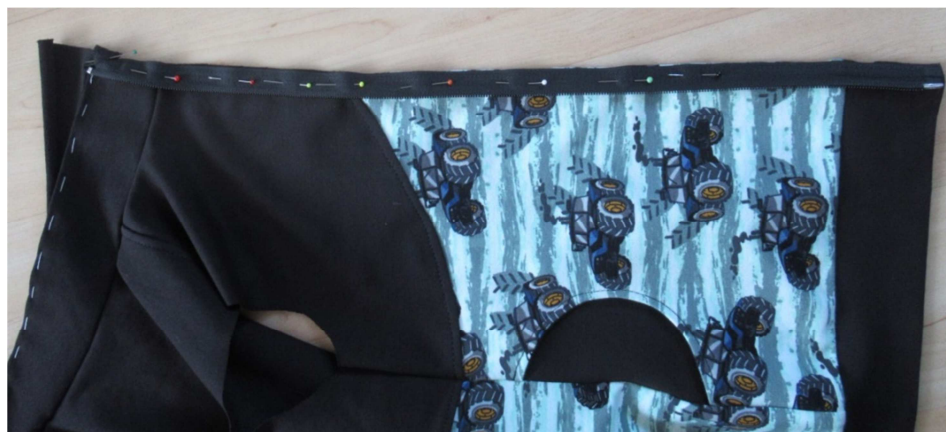
25. Předšitý stojáček vložit lícem na líc dle značek do průkrčníku bundy a všít stojáček.



26. Připravit chránítka na zdrhovadlo. Zhotovené chránítka připevnit na horní kraj zdrhovadla.



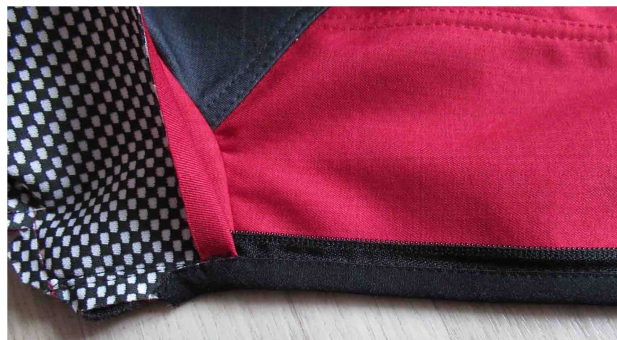
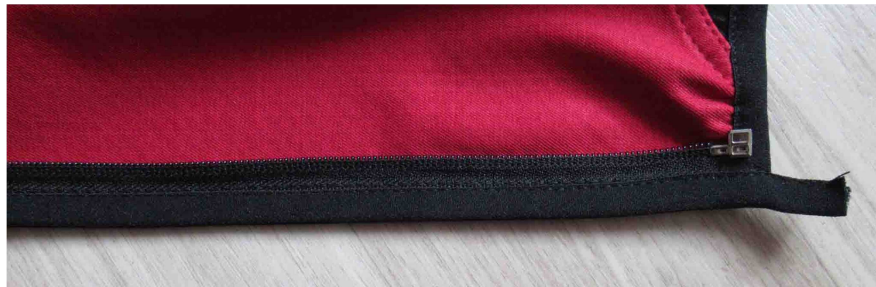
27. Našpendlit zdrhovadlo do předního kraje bundy a našít. Zdrhovadlo v dolním kraji umístit až k dolnímu kraji nebo cca 0,5 cm od dolního kraje nebo lze místo špendlíků použít lepicí pásku např. Stylefix



28. Stojáček přeložit přes zdrhovadlo s podehnutím 1cm a našpendlit. Krátkou stranu stojáčku odšít společně s upevněním ke všitému zdrhovadlu. Sestříhnout rožek švu.



29. Zdrhovadlo začistit tkalounem nebo lemovací pruženkou, který v dolním kraji nechat 1,5 cm delší a 1,5-2cm tkalounu zasahuje do stojáčku (tato část bude schovaná pod stojáčkem).



30. Po našití tkalounu otočit předšitý stojáček do líce. Podehnutý 1cm švový přídavek, našpendlit (nastehovat) na šev všitého stojáčku s vložením poutka na střed ZD a prošít.



Případně lze švový přídavek stojáčku začistit olemováním např. lemovací pruženkou. Takto olemovaný švový přídavek prošít (prošívat lze v kraji lemovací pruženky nebo cca za 2mm – šít po dílech bundy, šev zde směřuje dolů).



31. Takto je všitý stojáček a dále se pokračuje v šití dle návodu od bodu 19. Bunda může být pouze s límcem nebo pokračovat v šití a připravit si odepínací kapuci.

Postup šití odepínací kapuce (dle návodu na str.4 díly kapuce a podsádek upravit pro verzi odepínací kapuce)

32. Sešít díly kapuce se středovým dílem, švy překlopit do středu a z lící strany prošít.



33. Složit střední díl podsádky kapuce s podsádkou kapuce a sešít. Švy překlopit opačným směrem než u kapuce (pro lepší prošívání kapuce). Složit podsádky kapuce na přední kraj a předšít tvar kapuce. Podsádku otočit do rubní strany, šev vymnout na hranu a zastehovat.



Vnitřní kraj podsádky předního kraje kapuce začístit lemovací pruženkou.



!!! Podsádka dolního kraje kapuce je u panelu vcelku. Střížný okraj této podsádky olemovat lemovací pruženkou, podsádku přiložit lícem na líc dolního kraje kapuce, našpendlit. V místě překrytí podsádek naspěndlít na sebe a upevnit prošitím v kraji pruženky.



Předšit dolní kraj kapuce, sestříhnout rožek. Podsádky otočit do líce a zastehova s vymnutím švu na hranu.



Prošit kapuci po obvodu za 1-2mm od kraje.



34. Rozmístit druky na kapuci. Druk je zde dáván tak, aby byl schován pod podsádkou. Tedy se druk dává na vrchové díly kapuce a každý druk je podložen kouskem softshelu pro zpevnění.



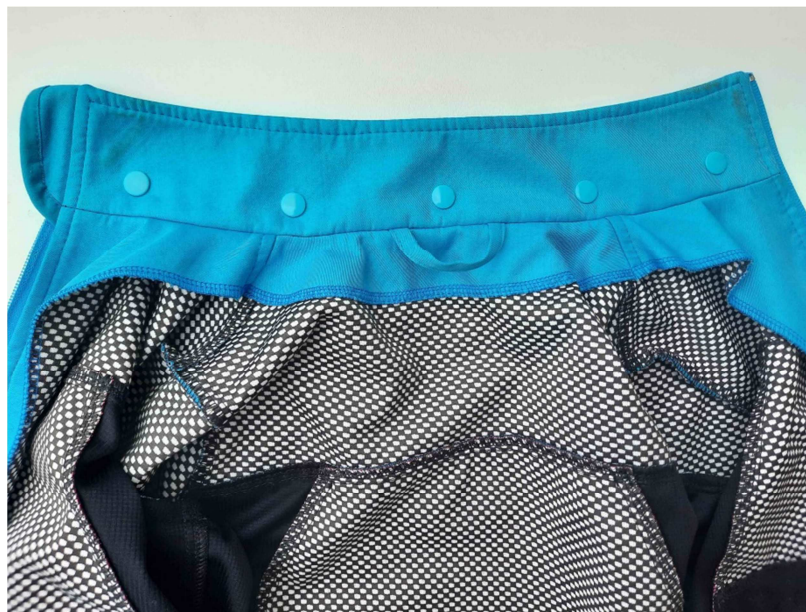
35. Po připevnění druků podsádky urovnat a po celém obvodu v kraji pruženky prošít.



Další možnost upevnění druků viditelné z obou stran kapuce (zde se nejprve podsádka prošije a poté se upevňují druky.



36. Poté druky rozmístit dle kapuce i na límec (stojáček).





Postup šití odepínací kapuce je použit ze střihu Dětské letní CYKLO bundy, kde je kapuce připevněna na lištu u límce.



U této bundy je kapuce připnutá na límec a druky jsou na kapuci připevněny po ušití kapuce (nejsou schované pod podsádku).

